

5280 PANTHER® LOOPSTRIPPER

BEDIENINGS- EN

SERVICEHANDLEIDING



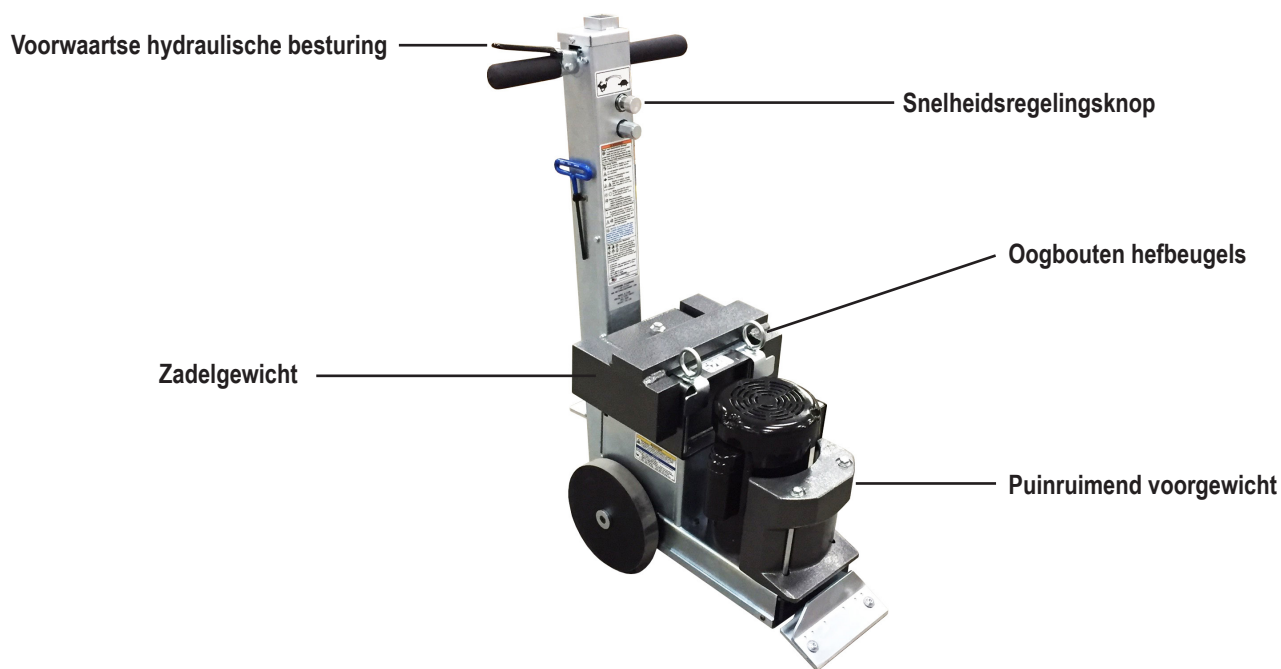
Lees de handleiding alvorens
de machine te bedienen

401871 Rev J

Inhoudsopgave

Inhoudsopgave	3
Kenmerken en specificaties	4
Veiligheid	5
Algemene regels voor veilige bediening	5
Veiligheidsrichtlijnen voor de loopstripper	6
Hydraulische veiligheid	7
Aanbevolen elektrische praktijken	8
Onderdelen en constructies	10
Transport	10
Machine voorbereiden op de werkzaamheden	11
Bediening	12
Bedieningselementen	12
Opstartprocedure	12
Instelling voor verschillende toepassingen	12
Messen slijpen	13
Handleiding voor probleemoplossing	14
Onderhoud	15
Wiel verwijderen	15
Hydraulische vloeistof toevoegen of verversen	15
Interne onderdelen inspecteren	15
Tank verwijderen	15
Controleklep vervangen	16
Snelheidsregeling vervangen	16
Drukklep vervangen	16
Schakelaar voor voorwaarts rijden vervangen	16
Netsnoer	16
Onderdelenlijst en schema's	17
Machine algemeen	17
Aandrijfcomponenten	18
Motoronderdelen	19
Hydraulische tank	20
Snijkop	20
Achterkant van de machine	21
Hendel	22
Hendel (alleen internationaal)	23
Labels	24
Bedradingsschema	25
Hydraulica	28
Garantie	29

Kenmerken en specificaties



KENMERKEN

Voorwaartse hydraulische besturing- Duwt de stripper veilig vooruit.

Oogbouten hefbeugels- Vereenvoudigt het laden/lossen.

Puinruimend voorgewicht - Zorgt ervoor dat materiaal en puin de productie niet belemmeren.

Zadelgewicht- Zorgt voor extra neerwaartse druk en tractie voor zware klussen.

Snelheidsregelingsknop- Regelt de snelheid waarmee de machine voorwaartse richting beweegt.

Productspecificaties

Breedte	Lengte	Hoogte	Gewicht (alleen machine)	Gewicht*	Motor vermogen	Trilling		
						X-as	Y-as	Z-as
43 cm	69 cm	99 cm	177 lbs (80,3 kg)	263 lbs (119,3 kg)	1,0 pk (0,75 kW)	7,8 m/s ²	12,1 m/s ²	14,5 m/s ²

*Inclusief verwijderbare gewichten.

Machinevarianten

Regio	Serienummer	Ingangsvermogen	Amperage (volledige lading)	Toerental	Snelheid	Chassispanelen
Binnenlands (Noord-Amerika)	5280-10XXXX	120 V / 60 Hz	12A	1725	12-50 ft/min	Zilverader
	5280-23XXXX	120 V / 60 Hz	12A	1725	12-50 ft/min	Zilverader
Internationaal	5280-11XXXX	230 V / 50 Hz	7A	1425	3,1-12,7 m/min.	Zilverader
	5280-13XXXX	230 V / 50 Hz	7A	1425	3,1-12,7 m/min.	Zilverader
	5280-20XXXX	110 V / 50 Hz	13A	1425	3,1-12,7 m/min.	Zilverader

ALGEMENE REGELS VOOR VEILIG GEBRUIK

Vóór gebruik moet iedereen die deze machine bedient of onderhoudt deze handleiding lezen en begrijpen alsmede labels die worden geleverd bij of bevestigd zijn aan de machine en zijn onderdelen. Lees de handleiding zorgvuldig om de toepassingen en beperkingen van de machine en de potentiële gevaren met dit type machine te leren kennen. Houd de handleiding altijd in de buurt van de machine. Als uw handleiding verloren is gegaan of beschadigd is, kunt u contact opnemen met National Flooring Equipment (NFE) voor een vervangend exemplaar.

Personeel

Draag passende kleding en gebruik persoonlijke beschermingsmiddelen.

Draag geen losse kleding, omdat deze in bewegende delen vast kan komen te zitten. Iedereen in de werkomgeving moet een veiligheidsbril en gehoorbescherming dragen. Draag een stofmasker in stoffige omgevingen. Helmen, gezichtsbeschermingen, veiligheidsschoenen enz. moeten worden gedragen indien dit wordt aangegeven of noodzakelijk is.

Behoud het overzicht; blijf alert.

Zorg dat u stevig staat en uw evenwicht behoudt en zorg voor een stevige grip. Let altijd op de omgeving. Gebruik de machine niet als u moe, afgeleid of onder invloed van drugs, alcohol of medicatie bent waardoor uw waakzaamheid kan verminderen.

Houd uw handen altijd uit de buurt van bewegende delen en werktuigen.

Draag handschoenen om werktuigen te vervangen. Verwijder werktuigen wanneer de machine niet wordt gebruikt en/of laat de snijkop op de grond/vloer zakken.

Forceer de machine niet.

De apparatuur levert de beste prestaties met het vermogen waarvoor het ontworpen is. Overmatige kracht zorgt alleen voor vermoeidheid van de gebruiker, verhoogde slijtage en verminderde controle.

Omgeving

Voorkom gebruik in gevaarlijke omgevingen.

Gebruik de machine niet in de regen, op vochtige of natte plaatsen of op plaatsen waar explosiegevaar kan heersen (gasvormige dampen, stof of brandbare materialen). Verwijder materiaal of afval dat door vonken kan ontbranden. Houd de werkomgeving netjes en goed verlicht - een rommelige of donkere werkomgeving kan tot ongevallen leiden. Extreme hitte of koude kan de prestaties negatief beïnvloeden.

Bescherm andere personen in de werkomgeving en let op de omgeving.

Zorg, indien nodig, voor afzettingen of afschermingen om anderen tegen afval en een draaiende machine te beschermen. Kinderen en andere omstanders moeten op een veilige afstand van de werkruimte worden gehouden om te voorkomen dat de gebruiker wordt afgeleid en/of in contact komt met de machine. De gebruiker moet zich bewust zijn van iedereen die zich direct rondom hem/haar en in zijn/haar nabijheid bevindt. Ondersteunend personeel moet nooit naast, vóór of achter de machine staan, terwijl de machine draait. De gebruiker moet achterom kijken alvorens achteruit te rijden.

Kom tijdens het gebruik niet dichterbij dan 1 m bij de machine.

Bescherm uzelf tegen elektrische schokken.

Zorg dat de machine op een goed geaard stopcontact is aangesloten. Vermijd lichamelijk contact met geaarde oppervlakken, zoals leidingen, radiatoren, fornuizen en koelkasten. Controleer de werkomgeving bij het maken van groeven of insnijdingen altijd op verborgen kabels of leidingen.

Onderhoud & reparaties

Begin onderhoudswerkzaamheden alleen wanneer de machine is uitgeschakeld, de stekker eruit is getrokken en is afgekoeld.

Gebruik de juiste reinigingsmiddelen.

Zorg dat alle reinigingsdoeken vezelvrij zijn; gebruik geen agressieve reinigingsproducten.

Plan regelmatige onderhoudscontroles.

Zorg dat de machine goed gereinigd en onderhouden is. Verwijder alle sporen van olie, brandbare brandstof of reinigingsvloeistoffen van de machine en zijn aansluitingen en verbindingen. Draai alle losse verbindingen vast die tijdens onderhoud en reparatie zijn gevonden. Losse of beschadigde onderdelen moeten onmiddellijk worden vervangen; gebruik alleen NFE-onderdelen.

Voer geen las- of vlamsnijwerkzaamheden uit aan de machine tijdens reparaties en verander de machine niet zonder toestemming van NFE.

Apparatuur

Gebruik de juiste onderdelen en accessoires.

Gebruik alleen door NFE goedgekeurde of aanbevolen onderdelen en accessoires. Het gebruik van accessoires die niet worden aanbevolen, kan gevaarlijk zijn.

Zorg dat accessoires correct worden geïnstalleerd en onderhouden.

Verwijder beschermplaten of andere veiligheidsvoorzieningen niet permanent tijdens de installatie van een accessoire of hulpstuk.

Controleer onderdelen op beschadiging.

Controleer op foutieve uitlijning, blokkering van bewegende delen, losse bouten, foutieve montage, gebroken onderdelen en andere omstandigheden die de werking kunnen beïnvloeden. Bij abnormale geluiden of trillingen moet de machine direct worden uitgeschakeld. Gebruik beschadigde apparatuur pas na reparatie. Gebruik de machine niet als de aan/uit-schakelaar de machine niet in- en uitschakelt. Gebruik voor alle reparaties alleen identieke NFE reserveonderdelen.

Houd de machine en labels in goede (leesbare) staat.

Houd handgrepen droog, schoon en vrij van olie en vet. Houd snijranden scherp en schoon. Volg de instructies voor het smeren en vervangen van accessoires. Motor en schakelaars moeten altijd volledig omsloten zijn, zonder dat de bedrading blootligt. Inspecteer de voedingskabel regelmatig. Labels bevatten belangrijke informatie; als deze onleesbaar zijn of ontbreken, moet u contact opnemen met NFE voor een gratis vervanging.

Voorkom onbedoeld starten; berg niet-gebruikte apparatuur op.

Als de machine niet wordt gebruikt, moet de stekker uit de machine worden getrokken; schakel de machine pas weer in nadat u de stekker erin hebt gestoken. Op een droge en veilige plaats bewaren. Verwijder de werktuigen voordat u de machine opslaat en bewaar deze buiten bereik van kinderen.

Veiligheid

VEILIGHEIDSVOORSCHRIFTEN VOOR DE LOOPSTRIPPER

Vóór gebruik moet iedereen die deze apparatuur bedient deze veiligheidsinstructies lezen en begrijpen.

Strippen

Let op verborgen obstakels.

Wees alert op verborgen gevaren en uitsteeksels in de vloerbedekking. Niet gebruiken op grotendeels oneffen oppervlakken.

Let op de plaats van elektrische leidingen en verlengkabels.

Zorg ervoor dat de snijkoppen niet in contact komen met de voedings- of verlengkabel.

Gebruik de juiste werktuigen en accessoires.

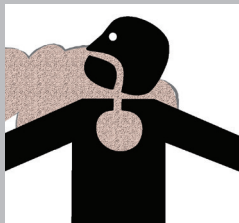
Zorg indien nodig voor afsluitingen of beschermingen om andere personen tegen afval te beschermen. Controleer na de montage van werktuigen of deze goed zijn uitgelijnd.

Gebruik het voor de juiste toepassingen.

Gebruik de apparatuur niet voor zwaarder werk dan het was bedoeld.



WAARSCHUWING: STRIPPEN/SNIJDEN/BOREN VAN METSELWERK, BETON, METAAL EN ANDERE MATERIALEN KAN ZORGEN VOOR STOF, NEVELS EN DAMPEN MET DAARIN CHEMICALIËN WAARVAN BEKEND IS DAT ZE ERNSTIG DODELIJK LETSEL OF ZIEKTE VEROOorzaaken, ZOALS ADEMHALINGSSTOORNISSEN, KANKER, GEBOORTEAFWIJKINGEN OF ANDERE SCHADE AAN DE VOORTPLANTINGSORGANEN. ALS U NIET BEKEND BENT MET DE RISICO'S DIE ZIJN VERBONDEN AAN HET SPECIFIEKE GESNEDEN MATERIAAL, RAADPLEEG DAN HET



VEILIGHEIDSGEINFORMATIEBLAD EN/OF UW WERKGEVER, DE FABRIKANT/LEVERANCIER VAN HET MATERIAAL, OVERHEIDSIINSTELLINGEN ZOALS OSHA EN NIOSH EN ANDERE AUTORITEITEN VOOR GEVAARLIJKE MATERIALEN. CALIFORNIË EN ENKELE ANDERE AUTORITEITEN HEBBEN BIJVOORBEELD LIJSTEN GEPUBLICEERD MET DAAROP STOFFEN WAARVAN BEKEND IS DAT ZE KANKER, VOORTPLANTINGSTOXICITEIT OF ANDERE SCHADELIJKE EFFECTEN VEROOorzaaken. CONTROLEER STOF, NEVEL EN DAMPEN WAAR MOGELIJK AAN DE BRON. PAS DAARBIJ GOEDE WERKWIJZEN TOE EN VOLG DE AANBEVELINGEN VAN DE FABRIKANT/LEVERANCIER, OSHA/NIOSH, EN BEROEPS- EN HANDELSASSOCIATIES. ALS DE GEVAREN VOOR INADEMING VAN STOF, NEVELS EN DAMPEN NIET KUNNEN WORDEN UITGESLOTEN, MOETEN DE GEBRUIKER EN DE OMSTANDERS ALTIJD EEN GASMASKER DRAGEN DIE DOOR OSHA/MSHA IS GOEDGEKEURD VOOR HET TE SNIJDEN MATERIAAL.

HYDRAULISCHE VEILIGHEID

Een veilige werkomgeving handhaven

Het is zeer belangrijk om te zorgen voor een veilige werkomgeving in en rondom uw hydraulische uitrusting. De eenvoudigste en meest doeltreffende manier om problemen te vermijden, is ervoor te zorgen dat de medewerkers de uitrusting begrijpen, weten hoe ze de machine veilig moeten bedienen en het gevaar bij zorgeloze omgang inzien. Wees u bewust van enkele belangrijke zaken:

- **Druk:** Hydraulische vloeistof onder druk is gevaarlijk en kan tot ernstig letsel leiden. Zoek nooit naar een lek als de eenheid onder druk staat. Het gebruik van uw hand kan tot ernstig letsel leiden. Enkele gebruikelijke manieren om hydraulische vloeistof onder druk te ontdekken zijn:
 - Speldengaatje: Vloeistof onder druk kan ernstig letsel veroorzaken. Ze kan bijna onzichtbaar via een klein speldengaatje ontsnappen en via de huid het lichaam binnendringen.



GEVAAR: RAAK EEN ONDER DRUK STAANDE HYDRAULISCHE SLANG NIET MET EEN LICHAAMSDEEL AAN. ALS VLOEISTOF DOOR DE HUID DRINGT, ZELFS AL U GEEN PIJN VOELT, IS ER SPRAKE VAN EEN ERNSTIGE NOODSITUATIE. RAADPLEEG ONMIDDELIJK EEN ARTS. HET NALATEN HIERVAN KAN VERLIES VAN HET GEWONDE LICHAAMSDEEL OF DODELIJK LETSEL TOT GEVOLG HEBBEN.

- Lek: Houd de hulpstukken en slangen strak. Voer controles en onderhoud enkel uit als ze niet onder druk staan. Lekken zorgen er niet alleen voor dat de vloeren op de werkplaats glibberig en gevaarlijk worden, ze vervuilen ook het milieu. Alvorens een olie lekkage op te ruimen, moet u de EPA-, regionale en plaatselijke voorschriften raadplegen.
 - Barst: Een gebarsten slang door een onjuiste keuze of schade kan ernstig letsel veroorzaken. Als deze barst, kan een gebruiker brand- of snijwonden oplopen, worden geïnjecteerd of kan hij/zij uitglijden en vallen.
 - Eraf schieten van de koppeling: Als de verbinding niet correct is wordt gemaakt of geïnstalleerd, kan de koppeling loskomen en een medewerker raken of bespuiten, wat tot ernstig letsel kan leiden. Gebruik de machine nooit zonder afschermingen.
- **Ontvlambaarheid:** Na ontsteking kunnen hydraulische vloeistoffen branden en/of explosies veroorzaken. Met uitzondering van hydraulische vloeistoffen die voornamelijk uit water bestaan, zijn alle hydraulische vloeistoffen brandbaar als ze aan de juiste omstandigheden worden blootgesteld (inclusief vele 'vuurbestendige' hydraulische vloeistoffen). Lekkende hydraulische vloeistoffen onder druk kunnen een damp of fijne spuitnevel ontwikkelen die bij contact met een ontstekingsbron kan ontvlammen of exploderen. Deze explosies kunnen zeer ernstig zijn en resulteren in ernstig of dodelijk letsel. Er moeten voorzorgsmaatregelen worden genomen om te vermijden dat alle ontstekingsbronnen in contact komen met ontspannende vloeistoffen, nevels of misten die door hydraulische defecten zijn ontstaan. Ontstekingsbronnen kunnen elektrische ontladingen (vonken), open vlammen, extreem hoge temperaturen, vonken door contact van metaal op metaal enz. zijn.



OPGELET: GEBRUIK NOOIT UW HANDEN OM SLANG- OF HYDRAULISCHE VERBINDINGEN OP LEKKAGE TE CONTROLEREN. GEBRUIK EEN STUK KARTON OM EEN LEK ONDER DRUK OP TE SPOREN. MAAK VOOR LEKKEN ONDER LAGE DRUK (DRUPPELS) GEBRUIK VAN EEN DOEK OM DE PLAATS TE REINIGEN EN TE BEPALEN WAAR HET LEK IS ONTSTAAN.

- **Mechanisch:** Hydraulische vloeistof veroorzaakt beweging, waardoor sommige uitrusting zich kan bewegen. Let te allen tijde op de omgeving en uitrusting.
- **Vocht:** Niet gebruiken in natte of sterk vochtige omstandigheden.
- **Elektrisch:** Een defecte bedrading kan ook een elektrisch gevaar vormen. Een regelmatig preventief onderhoudsprogramma moet altijd een controle van de bedrading bevatten. Koppel de accu, indien van toepassing, vóór het onderhoud los.
- **Temperatuur:** Aangezien deze machine met een relatief lage druk werkt, komt een oververhitting niet veel voor. Als het oppervlak van de tank te warm wordt om met de hand aan te raken (boven 55 °C/130 °F), moet men de machine uitschakelen en laten afkoelen.

Hydraulische vloeistof

Gebruik alleen Texaco Rando 46 hydraulische olie of een compatibele vloeistof zoals ISO of AW nr. 46 van een merkfabrikant. Niet-compatibele vloeistoffen kunnen schade aan de eenheid of ernstig letsel veroorzaken.

Veiligheid

ELEKTRISCHE PRAKTIJKEN



WAARSCHUWING: ELEKTRISCHE SNOEREN KUNNEN GEVAARLIJK ZIJN. MISBRUIK KAN LEIDEN TOT BRAND OF DOOD DOOR ELEKTRISCHE SCHOKKEN. LEES ZORGVULDIG ALLE RICHTLIJNEN EN VOLG ZE NAUWGEZET.



OPGELET: VOLG TE ALLEN TIJDE DE GELDENDE ELEKTRISCHE VOORSCHRIFTEN, NORMEN EN/OF REGELGEVING. RAAD- PLEEG UW PLAATSELIJKE ELEKTRISCHE INSTANTIE OF EEN ERKEND ELEKTRICIEN VOORDAT U EEN ELEKTRISCHE INSTALLATIE PROBEERT AAN TE PASSEN. ZORG ERVOOR DAT CIRCUIT- EN AARDINGBEVEILIGINGSMIDDELEN EN ALLE ANDERE ELEKTRISCHE VEILIGHEIDSAPPARATUUR GOED FUNCTIONEREN.

Vereisten voor het verlengsnoer



WAARSCHUWING: DE APPARATUUR MOET WORDEN AANGESLOTEN OP EEN GESCHIKT STOPCONTACT DAT CORRECT IS GEÏNSTALLEERD EN GEAARD IN OVEREENSTEMMING MET ALLE CODES EN VOORSCHRIFTEN. WIJZIG DE BIJ DE APPARATUUR GELEVERDE STEKKER NIET. VERWIJDER NOOIT DE AARDINGSPIN VAN DE STEKKER.



WAARSCHUWING: VERWIJDER, BUIG OF WIJZIG GEEN METALEN PINNEN VAN DE STEKKER. AANPASSINGEN AAN NETSNOE- REN EN/OF STEKKERS KUNNEN LEIDEN TOT LETSEL EN/OF BESCHADIGING VAN APPARATUUR.

- Zorg ervoor dat het type snoer geschikt is voor de toepassing en de locatie. Indien u niet zeker bent over het type snoer, raadpleeg dan een gekwalificeerde elektricien of elektrovakman.
- SLUIT het snoer VOLLEDIG aan op het stopcontact.
- Gebruik geen overmatige kracht om de aansluitingen te maken.
- Koppel de machine nooit los door het snoer uit het stopcontact te trekken. Trek aan de stekker in plaats van het snoer om het risico op schade te beperken.
- Controleer uw verlengsnoer regelmatig en zorg ervoor dat het in goede elektrische staat verkeert. Gebruik nooit een beschadigd snoer - vervang het of laat het door een gekwalificeerd persoon repareren.
- Bescherm uw verlengsnoeren tegen scherpe voorwerpen, overmatige warmte en vochtige of natte zones. Houd het snoer weg van olie, snijkanten en bewegende onderdelen.
- Rij, sleep of plaats geen voorwerpen over het snoer.
- Vermijd oververhitting. Rol het snoer af en zorg ervoor dat het niet met materiaal wordt bedekt.
- Voorkom onbedoeld inschakelen. Wees er zeker van dat het apparaat is uitgeschakeld alvorens ze aan te sluiten. Gebruik het apparaat niet als de hoofdschakelaar het apparaat niet in- en uitschakelt.
- Zorg ervoor dat het apparaat niet in werking is voordat u het snoer loskoppelt.
- Koppel de apparatuur los. Als de apparatuur niet wordt gebruikt en alvorens de accessoires worden vervangen of het aanbevolen onderhoud wordt uitgevoerd, moet de machine worden losgekoppeld.

Selectie van verlengsnoeren

Alle snoeren moeten de juiste maat hebben om het risico op schade, brand of verminderde prestaties te verminderen. Raadpleeg de tabellen in deze paragraaf voor de snoerlengtes.

AANBEVOLEN ELEKTRISCHE PRAKTIJKEN—VERVOLG

Hoe deze tabel gebruikt moet worden

1. Bepaal uw voedingsspanning.
2. Bepaal de totale lengte van uw snoer inclusief eventuele verlengsnoeren.
3. Bepaal de maximale stroomafname voor uw machine.
4. Volg uw spanning vanaf bovenaan de tabel tot aan de eerste lengte die groter is dan of gelijk is aan uw snoerlengte.
5. Volg de kolom tot de eerste rij die een maximale stroomafname van meer dan of gelijk aan die van u bevat.
6. Deze cel bevat de minimaal aanbevolen draadgrootte voor uw toepassing.

Voorbeeld

Toepassing: Max amperage = 11 A, Lengte = 12 m, Spanning = 120 V 1-fase

Oplossing: 12 m bevindt zich tussen de kolommen van 7,5 m en 15 m en dus wordt de grootste van de twee kolommen gekozen. Evenzo ligt 11 A tussen de rijen 10A en 12A en dus wordt de grootste van de twee rijen gekozen. 14 AWG (2,5 mm²) is de minimaal aanbevolen draadgrootte voor dit voorbeeld.

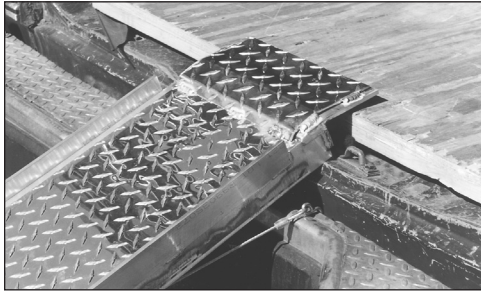
Single Phase Equip				
Max Length	120V Supply	25ft (7.5m)	50ft (15m)	75ft (22.5m)
	230V Supply	50ft (15m)	100ft (30m)	150ft (45m)
Max Amps				
8		16 AWG (1.5mm ²)	16 AWG (1.5mm ²)	16 AWG (1.5mm ²)
10		16 AWG (1.5mm ²)	16 AWG (1.5mm ²)	16 AWG (1.5mm ²)
12		14 AWG (2.5mm ²)	14 AWG (2.5mm ²)	14 AWG (2.5mm ²)
14		14 AWG (2.5mm ²)	14 AWG (2.5mm ²)	14 AWG (2.5mm ²)

Lengte verlengsnoeren

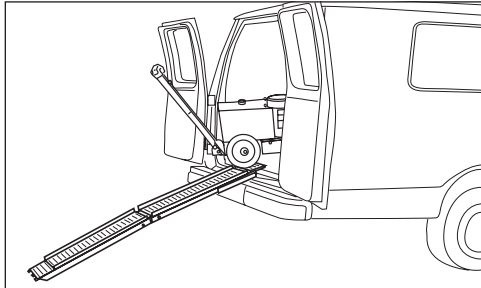
Apparatuur met één fase							
Max. lengte	120 V voeding	7,5 m	15 m	25 m	30 m	45 m	61 m
	230 V voeding	15 m	30 m	45 m	61 m	90 m	122 m
Max. amperage	Minimale draadgrootte						
8	16 AWG (1,5 mm ²)	16 AWG (1,5 mm ²)	16 AWG (1,5 mm ²)	16 AWG (1,5 mm ²)	16 AWG (1,5 mm ²)	14 AWG (2,5 mm ²)	14 AWG (2,5 mm ²)
10	16 AWG (1,5 mm ²)	16 AWG (1,5 mm ²)	16 AWG (1,5 mm ²)	16 AWG (1,5 mm ²)	16 AWG (1,5 mm ²)	14 AWG (2,5 mm ²)	12 AWG (4 mm ²)
12	14 AWG (2,5 mm ²)	14 AWG (2,5 mm ²)	14 AWG (2,5 mm ²)	14 AWG (2,5 mm ²)	14 AWG (2,5 mm ²)	12 AWG (4 mm ²)	12 AWG (4 mm ²)
14	14 AWG (2,5 mm ²)	14 AWG (2,5 mm ²)	14 AWG (2,5 mm ²)	14 AWG (2,5 mm ²)	14 AWG (2,5 mm ²)	12 AWG (4 mm ²)	10 AWG (6 mm ²)
16	14 AWG (2,5 mm ²)	14 AWG (2,5 mm ²)	14 AWG (2,5 mm ²)	14 AWG (2,5 mm ²)	14 AWG (2,5 mm ²)	12 AWG (4 mm ²)	10 AWG (6 mm ²)
18	14 AWG (2,5 mm ²)	14 AWG (2,5 mm ²)	14 AWG (2,5 mm ²)	12 AWG (4 mm ²)	12 AWG (4 mm ²)	10 AWG (6 mm ²)	10 AWG (6 mm ²)
20	12 AWG (4 mm ²)	12 AWG (4 mm ²)	12 AWG (4 mm ²)	12 AWG (4 mm ²)	12 AWG (4 mm ²)	10 AWG (6 mm ²)	10 AWG (6 mm ²)
25	12 AWG (4 mm ²)	12 AWG (4 mm ²)	12 AWG (4 mm ²)	12 AWG (4 mm ²)	12 AWG (4 mm ²)	10 AWG (6 mm ²)	8 AWG (10 mm ²)
30	10 AWG (6 mm ²)	10 AWG (6 mm ²)	10 AWG (6 mm ²)	10 AWG (6 mm ²)	10 AWG (6 mm ²)	8 AWG (10 mm ²)	8 AWG (10 mm ²)

Opmerking: Deze tabellen zijn gebaseerd op een spanningsverlies van <10%, gegevens van de Amerikaanse National Electrical Code - tabellen 400.5(A) en 400.5(B) en veelgebruikte weerstanden voor standaard koperdraad.

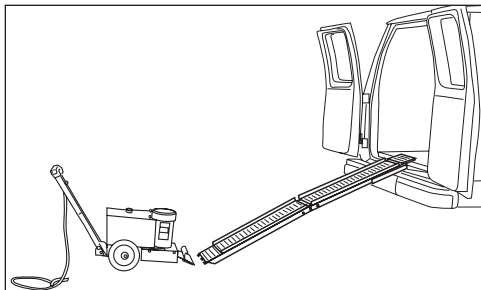
Onderdelen en constructie



AFB. 1



AFB. 2



AFB. 3

TRANSPORT

Hefbeugels

De hefbeugels maken het laden/lossen eenvoudiger als er geen helling kan worden gebruikt.

1. Plaats een kabel, haaksysteem of ketting door de ogen die zich bovenop de machine bevinden.
2. Til de machine op door middel van een vorkheftruck of lier.
3. Laat de machine langzaam op de gewenste locatie zakken.

Laden via een helling

1. Zorg ervoor dat de helling schoon en droog is en vrij is van vet of olie
2. Maak de helling vast aan de achterkant van het voertuig en zorg ervoor dat er een goed contact is.
3. Positioneer de machine onderaan de helling.
4. Schakel de machine in en rijd ze op de helling.

Lossen via een helling

1. Positioneer de helling vast aan de achterkant van het voertuig (afbeelding 1).
2. Plaats de machine aan de achterkant van de vrachtwagen, in het verlengde van de helling (afbeelding 2).
3. Beweeg de machine voorzichtig op de helling en laat de snijkop naar beneden (in contact met het oppervlak van de helling). De machine is zeer zwaar, wees uiterst voorzichtig als u de machine beweegt.
4. Ga voorzichtig met de machine achterwaarts de helling af (afbeelding 3).

MACHINE VOORBEREIDEN OP DE WERKZAAMHEDEN



WAARSCHUWING: MESSEN ZIJN SCHERP, WERK UITERST VOORZICHTIG TIJDENS DE HANTERING. DRAAG ALTIJD HANDSCHOENEN EN OOGBESCHERMING. DE VERVANGING VAN DE SNIJKOP OF HET ONDERHOUD VAN DE MESSEN MAG NOOIT WORDEN UITGEVOERD ALS DE MACHINE IS INGESHAKELD.

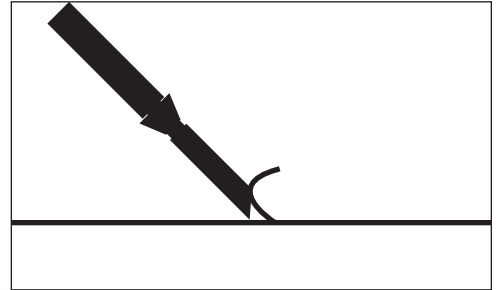
Mesinstelling

Opmerking: Deze machine is ontworpen om zachte materialen te verwijderen.

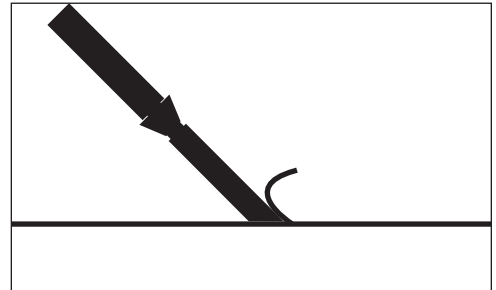
- De gepaste plaatsing en grootte van het mes hebben, afhankelijk van het materiaal en het type ondervloer, een invloed op de prestaties.
- Gebruik een kleiner mes voor moeilijker werken.
- Start met een smal mes en vergroot vervolgens de grootte van het mes om de snijbewegingen te optimaliseren. Smallere messen werken gemakkelijker dan bredere messen en reinigen de vloer meestal beter. Breder betekent niet altijd beter of sneller.
- Normaal gesproken is de schuinite op het mes naar boven voor beton (afbeelding 4) en naar beneden voor hout (afbeelding 5).
- Botte messen hebben een sterke invloed op de prestaties van de machine en verminderen het snijvermogen. Slijp of vervang de messen indien nodig.
- Verwijder nagels of metalen obstructies op houten/houtachtige vloeren alvorens de machine te gebruiken om schade aan het mes te vermijden.
- Messen kunnen in de snijkop worden gebogen voor een eenvoudigere toegang tot moeilijk bereikbare plaatsen of verwijdering langs de muur (afbeelding 6).
- Bladvinyl, vast vinyl, rubberen tegels, urethaan of pvc-bladroofing vereisen groeven voor de beste verwijderingsresultaten. NFE beveelt het gebruik van een zelfgroefmes aan.
- De zelfgroefmessen elimineren de behoefte aan het voorgroeven van het materiaal. Afhankelijk van het type materiaal dat wordt verwijderd en de scherpte van het mes en de groefvleugels, is het mogelijk dat de zelfgroefmessen het moeilijker maken om de machine onder controle te houden. Houd de groefvleugels te allen tijde scherp.

Mes vervangen

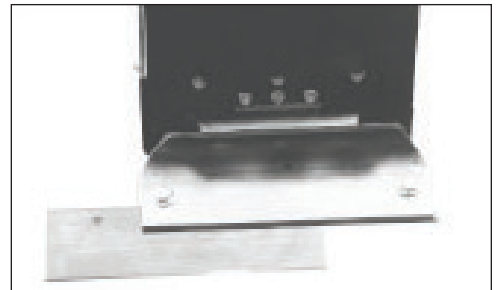
1. Plaats een plat stuk hout onder de voorkant van de machine.
2. Gebruik de meegeleverde verlengde 7/32 "T"-sleutel (binnenlands) of een 6 mm inbusleutel (internationaal) met minstens een verlenging van 76 mm om uw handen op een veilige afstand tot de scherpe kant van het mes te houden. Draai de twee inbusbouten los.
3. Plaats het mes in de snijkop en schuif het naar achteren tot het volledig tegen de rand van de machine zit. Als het mes breder is dan de snijkop, moet het mes worden gecentreerd ten opzichte van de kop. Als het mes smaller is dan de snijkop, moet het mes eerst in het midden van de snijkop worden gemonteerd. Na de eerste doorgang kan het blad in de kop worden verschoven, zodat de wielen gelijkmatig contact houden met de vloer en u de wand makkelijk kunt bereiken.
4. Draai de bouten vast.



AFB. 4

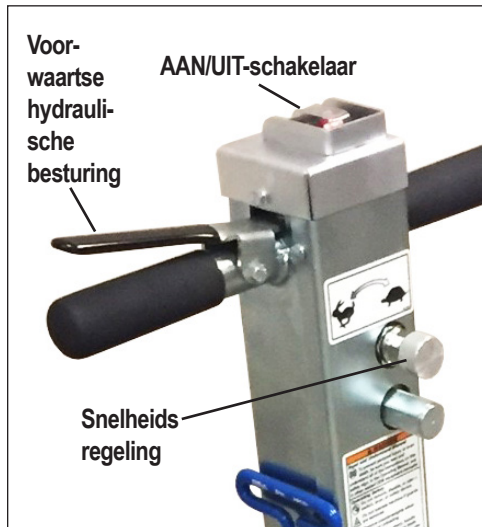


AFB. 5



AFB. 6

Bediening



AFB. 7

SNELHEIDSREGELING (AFBEELDING 7)

Snelheidsregeling

- Door de snelheidsregelingsknop rechtersom te draaien (richting de schildpad), wordt de maximale voorwaartse snelheid verlaagd.
- Een draai tegen linksom (richting de haas) betekent een toename van de maximale voorwaartse snelheid.
- De snelheidsregelingsknop kan worden bijgesteld terwijl de machine beweegt.

Voorwaartse hydraulische besturing

- Gebruik de voorwaartse hydraulische bedieningshendel om de machine voorwaarts te bewegen.
- Laat de hendel los om de machine te stoppen.

OPSTARTPROCEDURE (AFBEELDING 7)

Starten van de machine

1. De aan-/uitschakelaar moet zich in de uit-positie bevinden voordat de machine op de energiebron wordt aangesloten (alleen binnenlandse machines).
2. Sluit de machine aan op het stopcontact.
3. Draai de snelheidsregelingsknop naar de laagste snelheid.
4. Druk de aan-/uitschakelaar naar de positie "ON".
5. Gebruik de voorwaartse hydraulische bedieningshendel om de machine voorwaarts te bewegen.

Uitschakelen van de machine

Druk de aan-/uitschakelaar naar de positie "OFF" om de machine uit te schakelen.

INSTELLING VOOR VERSCHILLENDE TOEPASSINGEN

VCT (vloertegels)

Maak nooit gebruik van een mes dat breder is dan de tegels die worden verwijderd. Als de verwijderde materialen niet proper naar boven komen of als de machine bovenop de materialen springt, moet u de mesgrootte verkleinen tot de correcte grootte is gevonden of moet u een kleiner gedeelte van het mes gebruiken.

Zuivere vinylrubbertegels

De materialen zullen moeten worden gegroefd tot 10 tot 10" (12 tot 10 cm) voor een goede verwijdering. Bij bepaalde materialen kunnen zelfgroefmessen worden gebruikt. Voor dit product wordt een mes van 10" (25,4 cm) aanbevolen, maar bepaal zelf welke grootte het beste werkt.

Direct gelijmd tapijt

NFE beveelt het gebruik van een zelfgroefmes aan. Op direct gelijmd tapijt, eenheids- of secundaire ruggenstructuur, dubbel gelijmd, vinylschuim en urethaanschuim worden doorgaans zelfgroevende messen van 6 tot 14" (30,5-35,5 cm) gebruikt.

Beton

Bij werkzaamheden op betonnen platen is de schuinte naar boven een normale mespositie voor de beste resultaten, vooral bij het schoonmaken van hechtmiddel. Nu en dan zorgt de schuinte naar beneden voor een langere levensduur van het mes. Test alle mogelijkheden voor de beste prestaties.

Gipsbeton en zacht gegoten vloeren

Vereist een mes met schuinte naar beneden om een betere looplaag te creëren.

MESSEN SLIJPEN

Stompe messen verminderen het snijvermogen aanzienlijk. Slijp of vervang de messen indien nodig. Tijdens het gebruik vormen de messen een afschuining naar achteren (afbeelding 8). Bij het slijpen is het mes niet helemaal scherp tot de afkanting helemaal is verdwenen.

Opmerking: *Dunnere messen kunnen gemakkelijker worden geslepen, maar breken ook sneller.*

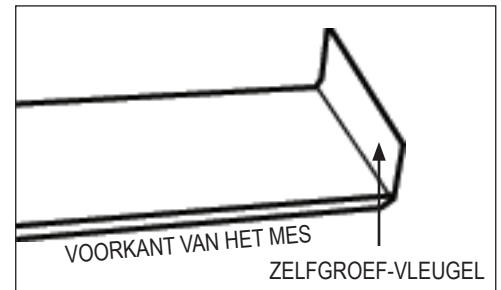
- Draag altijd een veiligheidsbril en veiligheidshandschoenen.
- Slijp het mes met een schijf met diameter van 4" en een korrel van 120 of fijner. Wees voorzichtig zodat u niet in contact komt met de rand van de schijf of de hoek van het mes.
- Beweeg de slijper langs het mes door aan het ene uiteinde te beginnen en in dezelfde richting verder te gaan en zorg ervoor dat u de slijper in de correcte hoek tot het mes houdt. Slijp het mes tot het scherp is.
- Wanneer u een handvijl met fijne tanden van goede kwaliteit gebruikt, dient u dezelfde procedure als hierboven te volgen.
- De messen zijn scherp. Wees uiterst voorzichtig.
- Zorg ervoor dat u voldoende scherpe messen ter beschikking hebt zodat u de messen niet ter plaatse hoeft te slijpen.
- Botte messen kunnen best op een geschikte bank of bandslijper worden geslepen.

Zelfgroevende messen

Het is belangrijk om de 'vleugels' op een zelfgroefmes scherp te houden (afbeelding 9). Gebruik een vijl op de vleugelrand. Slijp het platte gedeelte van het mes op dezelfde manier als hierboven.



AFB. 8



AFB. 9

Handleiding voor probleemoplossing

Probleem	Oorzaak	Oplossing
Geen voorwaartse beweging.	Beschadigde riem.	Verwijder de voorste afdekplaat en inspecteer de riem.
	Beschadigde snelheidsregelklep.	Inspecteer de snelheidsregelklep. Draai tegen de wijzers van de klok in om de klep te openen.
De motor slaat af of wil niet starten.		Controleer de AAN/UIT-schakelaar en de condensator.



WAARSCHUWING: KOPPEL DE MACHINE ALTIJD LOS ALVORENS ONDERHOUD UIT TE VOEREN.

VERWIJDEREN VAN DE WIELEN

1. Controleer de achterkant van de wielen om te zien of zich vuil heeft opgehoopt. Gebruik indien nodig een zaklamp.
2. Koppel de machine los en plaats een blok onder de machine tussen de wielen.
3. Gebruik een inbussleutel van 5/16" om de bevestigingsschroef van het wiel te verwijderen (afbeelding 10).
4. Verwijder de wielbevestigingsdop; Het wiel kan er nu vanaf geschoven worden. Let op de sleutel van de spiebaan.
5. Verwijder het wielafstandstuk. Dit moet regelmatig worden gecontroleerd.
6. Smeer de krukas in het wiel opnieuw alvorens opnieuw te monteren.



AFB. 10

HYDRAULISCHE VLOEISTOF TOEVOEGEN OF VERVERSEN

- Vervang de vloeistof of voeg toe indien nodig. Controleer het vloeistofpeil als er een lek is geweest, als de slang is beschadigd of gebroken of als er een fitting is losgekomen. De vloeistof moet gelijk staan met de onderkant van de plugopening van de tank (afbeelding 11).
- **Om vloeistof toe te voegen**, schroeft u de vuldop aan de bovenkant van de machine los (afbeelding 12); voeg vloeistof toe met een filter of trechter met een scherm om de vloeistof schoon te houden.
- **Om vloeistof te verversen**, moet de vuldop worden verwijderd. Verwijder de afvoerplug aan de zijkant van de machine (afbeelding 13). Een container van 2 gallons (8 liter) is nodig om de vloeistof af te voeren. (De vloeistof wordt niet uit de slangen verwijderd.) Voeg vloeistof met een filter of een trechter met filter toe, ongeacht of de machine een zeefstelsel heeft, om de vloeistof schoon te houden.



AFB. 11

INTERNE ONDERDELEN INSPECTEREN

De visuele inspectie van interne onderdelen kan worden uitgevoerd zonder de tank leeg te maken.

1. Verwijder de twee oogbouten van de hefbeugels en de twee bouten aan de achterkant van de tank.
2. Til de tank voorzichtig 8 tot 10 cm op.
3. Gebruik een zaklamp en inspecteer de aandrijfketting, de slangen, de voordichting op de motor en de zuig- en druklijn op de pomp.
4. Als er onderhoud noodzakelijk is, moet de procedure voor verwijdering van de tank worden gevolgd.

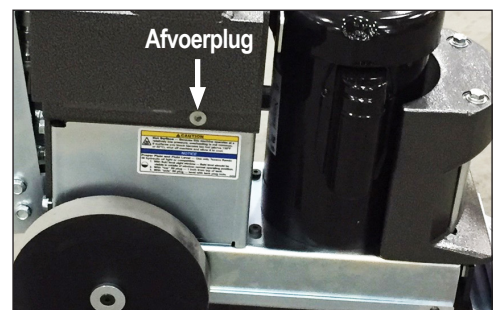


AFB. 12

TANK VERWIJDEREN

De verwijdering van de tank zal noodzakelijk zijn om de pomp te herstellen of om de interne slangen te vervangen of te onderhouden.

1. Volg de procedure voor het verversen van de vloeistof om de tank te legen.
2. Breng de aftapplug en de vuldop weer aan.
3. Verwijder de twee oogbouten van de hefbeugels en de twee bouten aan de achterkant van de tank.
4. Koppel de retourlijn aan de achterkant van de tank los, til de tank voorzichtig op 8-10 cm en koppel de zuiglijn los. De tank kan nu worden verwijderd.



AFB. 13

Onderhoud

CONTROLEKLEP VERVANGEN

1. Volg de procedure voor het verversen van de vloeistof om de tank te legen.
2. Plaats de afvoerplug en de vuldop terug.
3. Koppel de kleppunjer los van de controlekoppeling.
4. Markeer de plaats van de vier slangen zodat ze op hun originele positie kunnen worden teruggeplaatst.
5. Koppel de vier slangen los van het klephuis en verwijder ze.
6. Verwijder de montagebouten en -moeren van de klep en verwijder de klep.

Draai deze stappen om voor de installatie.

SNELHEIDSREGELING VERVANGEN

1. Gebruik een inbusleutel van 3/32" om de metalen knop te verwijderen.
2. Gebruik een mof van 1" om de snelheidsregelklep te verwijderen en te vervangen.
3. Installeer de metalen knop opnieuw.

DRUKKLEP VERVANGEN

Dit is de fabriek ingesteld en mag niet worden gewijzigd. Gebruik een mof van 1" om de oude eenheid te verwijderen en een nieuwe te installeren.

SCHAKELAAR VOOR VOORWAARTS RIJDEN VERVANGEN

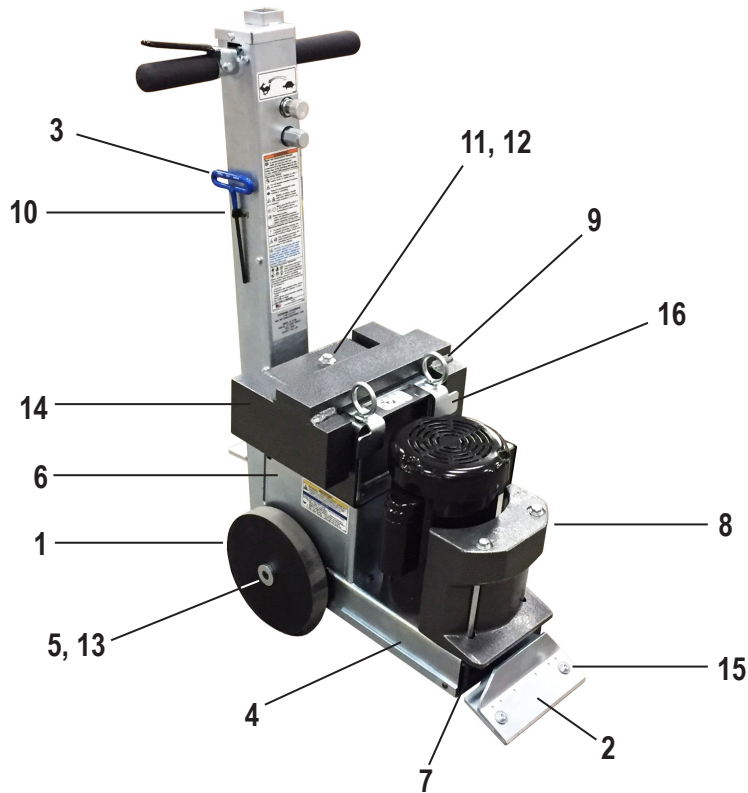
1. Koppel de machine los van de voeding.
2. Verwijder twee 1/4-20x1/2 zeskantbouten van de hendel. Gebruik een sleutel of mof van 7/16".
3. Verwijder de bout 1/4-20 van de hefboom.
4. Verwijder de schakelaar.
5. Verwijder twee steekconnectoren van de schakelaar.
6. Plaats de schakelaar terug.

NETSNOER

Als het netsnoer is beschadigd, moet die door een NFE of een gekwalificeerd servicecentrum worden vervangen.

Onderdelenlijst en schema's

MACHINE ALGEMEEN



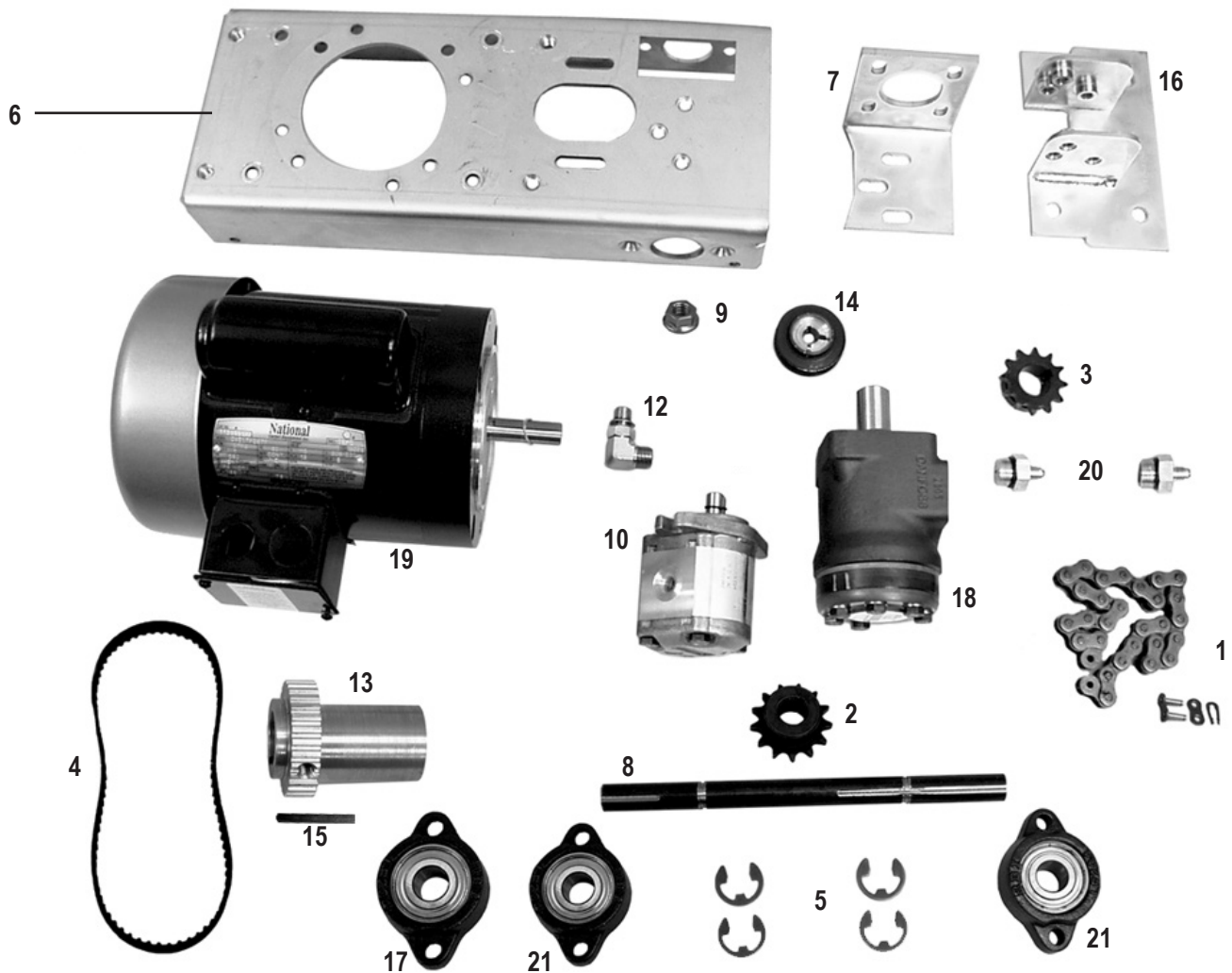
ONDERDEELNR.	BESCHRIJVING	AANTAL	ONDERDEELNR.	BESCHRIJVING	AANTAL		
1	400330	WIEL, AANDRIJVING, LICHT, VOLLEDIG	2	9	403882	OOGBOUW, 1,50 ID, 3/8-16 X 8-1/2	2
2	5280-136	AFDEKKING, MES	1	10	72837	KLEM, KABEL, VINYL GECOAT, 5/16	1
3	5280-137W	SLEUTEL, MES	1	11	6280-161B	PLUG, OPENING, VULDOP	1
4	5280-138	PLAAT, ONDERKANT	1	12	6280-161D	PLUG, VULOOPENING	1
5	73902	SLEUTEL, 3/16X3/16X1-3/4	2	13	6280-112	DOP, WIEL	2
6	5280-153	BEHUIZING, HOOFD BOVENKANT	1	14	5280-402-SV	GEWICHT, ZADEL, ZILVERADER	1
7	5280-210	BESCHERMING, VOORKANT	1	15	74649	SCHROEF, KNOPKOP MET FLENS M10-25	2
8	401565	CONTRAGEWICHT, VOORKANT, GEGOTEN, 5280	1	16	405505	HOUDER, GEWICHT	1

AANVULLENDE NIET-AFGEBEELDE ONDERDELEN

ONDERDEELNR.	BESCHRIJVING	AANTAL	ONDERDEELNR.	BESCHRIJVING	AANTAL		
1	74631	BOUT, ZESKANTFLENSBOUT M6-16	3	11	73209	BOUT, ZESKANTDOP 3/8-16X8-1/2	2
2	5280-9	AFSTANDSRING, WIEL	2	12	73213	SCHROEF, HALFROND, 3/8-16X3/4	4
3	73315	BOUT, MOF MET PLATTE KOP 5/16-18X1	2	13	73263	SLUITRING, PLAT SAE ZINK 3/8	2
4	74623	SCHROEF, HALFROND M6-10	4	14	401452	SLUITRING, PLAT, 1/2", SAE	2
5	72810	DOPPEN, LAS	2	15	73905	SLEUTEL, 3/16X3/16X1-1/8	2
6	72811	DOPPEN, ISOLATIE, LAS	2	16	73906	SLEUTEL, INBUS KORTE ARM 3/16	1
7	72821	KLEM, RING, 16-14 GAUGE, NYLON, 10 STUD	1	17	74730	PAKKINGRING, RUBBER 5/8"	1
8	73039	SCHROEF, DOP PUNTMOF SET 1/4-20X3/16	3				
9	73204	SLUITRING, BORG, 3/8	6				
10	73205	BOUT, ZESKANTDOP 3/8-16X3/4	4				

Onderdelenlijst en schema's

AANDRIJFCOMPONENTEN

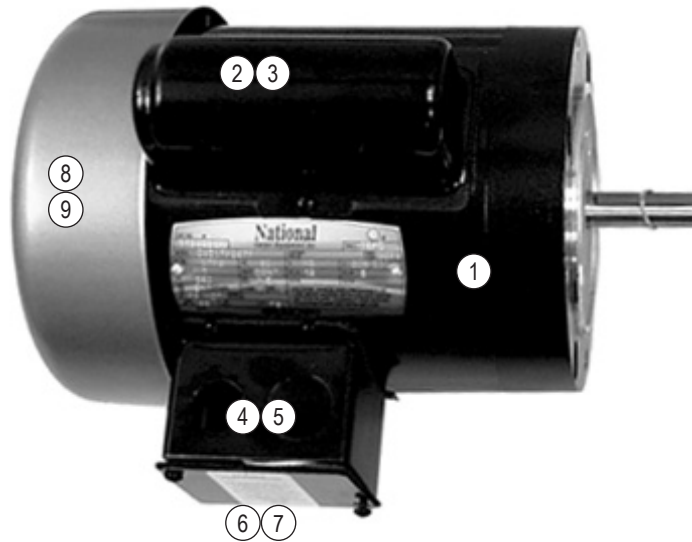


ONDERDEELNR.	BESCHRIJVING	AANTAL	ONDERDEELNR.	BESCHRIJVING	AANTAL
1	5280-1 KETTING, AANDRIJVING, 40 STRENG	1	14	5280-132C POELIE, POMP	1
2	5280-2 TAND, 40BS13 3/4	1	15	73903 SLEUTEL, 3/16X3/16X2-1/4	1
3	5280-3 TAND, MOTOR, 40BS12X1	1	16	5280-139 STEUN, HENDELVERSTELLING	1
4	5280-4 RIEM, POMPAANDRIJVING	1	17	400324 LAGER, GEDRAAID, 1-1/4 ID, SBLF 206-20	1
5	74104 BORGCLIP, SLIIPSCHIJFMONTAGEPAAL	4	18	406472 MOTOR, HYDRAULISCH, WD100	1
6	5280-37 PLAAT, BASIS	1	19	72353 MOTOR, 1 PK, 116265	1
7	5280-102 STEUN, HYDRAULISCHE MOTOR	1	20	6280-221 CONNECTOR, HYDRAULISCHE MOTOR	2
8	5280-103 AS, AANDRIJVING	1	21	71092 LAGER, 3/4 ID	2
9	74654 MOER, FLENS BORG M10	4	22	72554* SNOERMONTAGE, MOTOR, 120 VOLT (UITSLUITEND 5280-10XXXX, -23XXXX)	1
10	5280-113 POMP, HYDRAULISCH	1	23	72554-W* SNOERMONTAGE, MOTOR, 220 VOLT (ALLEEEN 5280-11XXXX, -13XXXX, -20XXXX)	1
11	6280-113A* SLEUTEL, HYDRAULISCHE POMP	1			
12	5280-118 FITTING, 90 GRADEN	1			
13	5280-129 KRUKAS	1			

*NIET AFGEBEELD

Onderdelenlijst en schema's

MOTORONDERDELEN

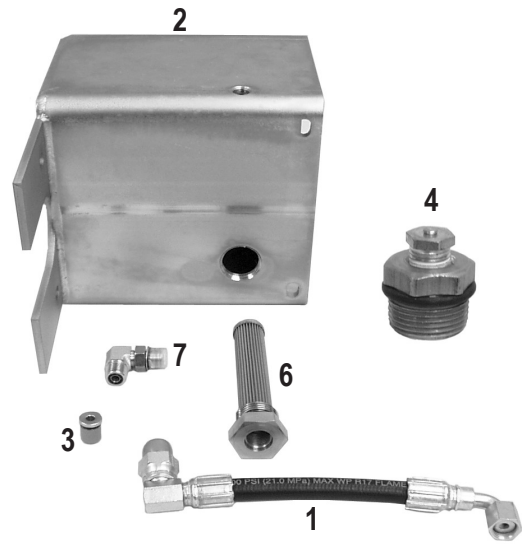


ONDERDEELNR.	BESCHRIJVING	AANTAL
1	72353 MOTOR, 1 PK, 116265	1
2	5280-151 CONDENSATOR, MOTOR	1
3	62182 AFDEKPLAAT, CONDENSATOR, LEESON	1
4	401698 VERDEELKAST, MOTOR, 3" X 3,3"	1
5	401869 PAKKING, FRAME, VERDEELKAST, 3X3.33"	1
6	401699 AFDEKPLAAT, VERDEELKAST, MOTOR, 3" X 3,3"	1
7	401870 PAKKING, AFDEKPLAAT, VERDEELKAST, 3X3,33"	1
8	62181 MOTORVENTILATOR	1
9	400001 AFDEKPLAAT, MOTORVENTILATOR, MONTAGE VAN BOVEN MET SCHROEVEN, GEVERFD	1

Onderdelenlijst en schema's

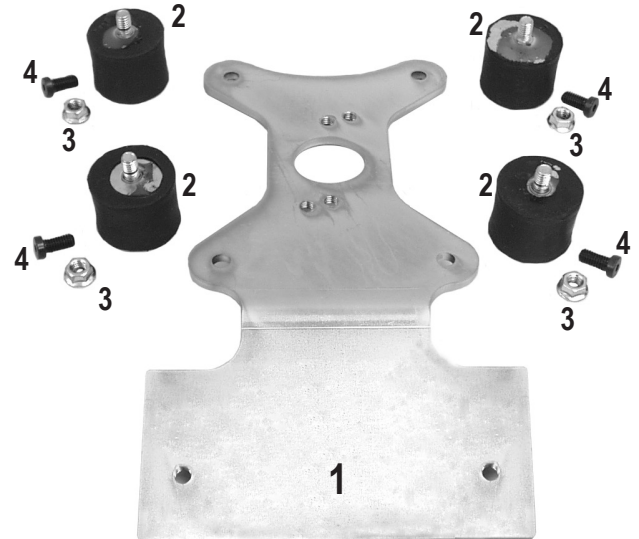
HYDRAULISCHE TANK

ONDERDEELNR.	BESCHRIJVING	AANTAL
1	5280-120 SLANG, HYDRAULISCH, 3/8 X 9,25, 90F/90F1	
2	5280-162-SV HYDRAULISCHE TANK BEHUIZING, ZILVERADER	1
3	6280-214 PLUG, TANK	2
4	6280-161D HYDRAULISCHE TANK VULDOP	1
5	6280-162G MAGNEET, TANK (NIET WEERGEGEVEN)	1
6	70601 ZEEF, TANK GEMONTEERD	1
7	72816 FITTING, ELLEBOOG, 90 GRADEN, 3/8"	1
8	400177 OLIE (BULK) (NIET WEERGEGEVEN)	2 GAL



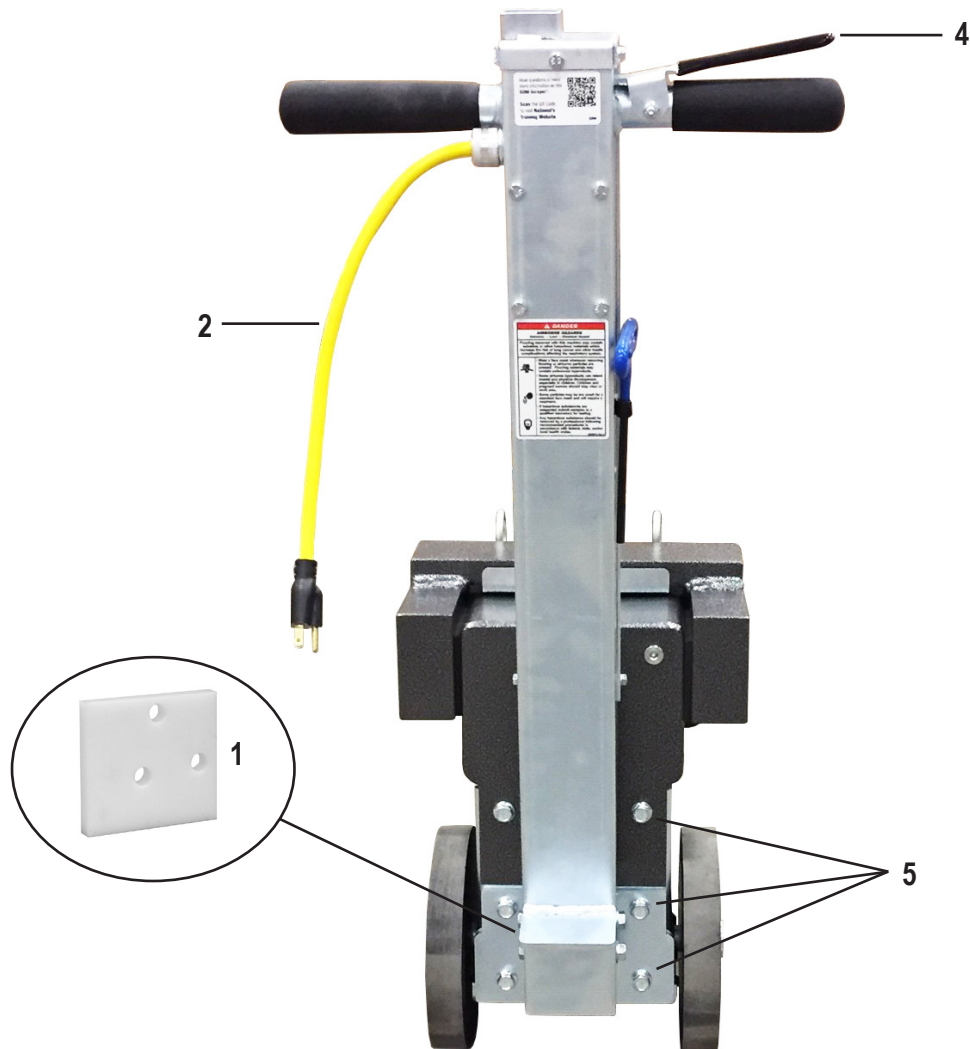
SNIJKOP

ONDERDEELNR.	BESCHRIJVING	AANTAL
1	5280-8 SNIJKOP	1
2	405950 ISOLATOR, TRILLING	4
3	73211 MOER, FLENS, GEKARTELD, 3/8-16	4
4	73277 SCHROEF, INBUS MET LAGE DOP, 3/8-16X5/8, ZWART OXIDE	4



Onderdelenlijst en schema's

ACHTERKANT VAN DE MACHINE (BINNENLANDS AFGEBEELD)

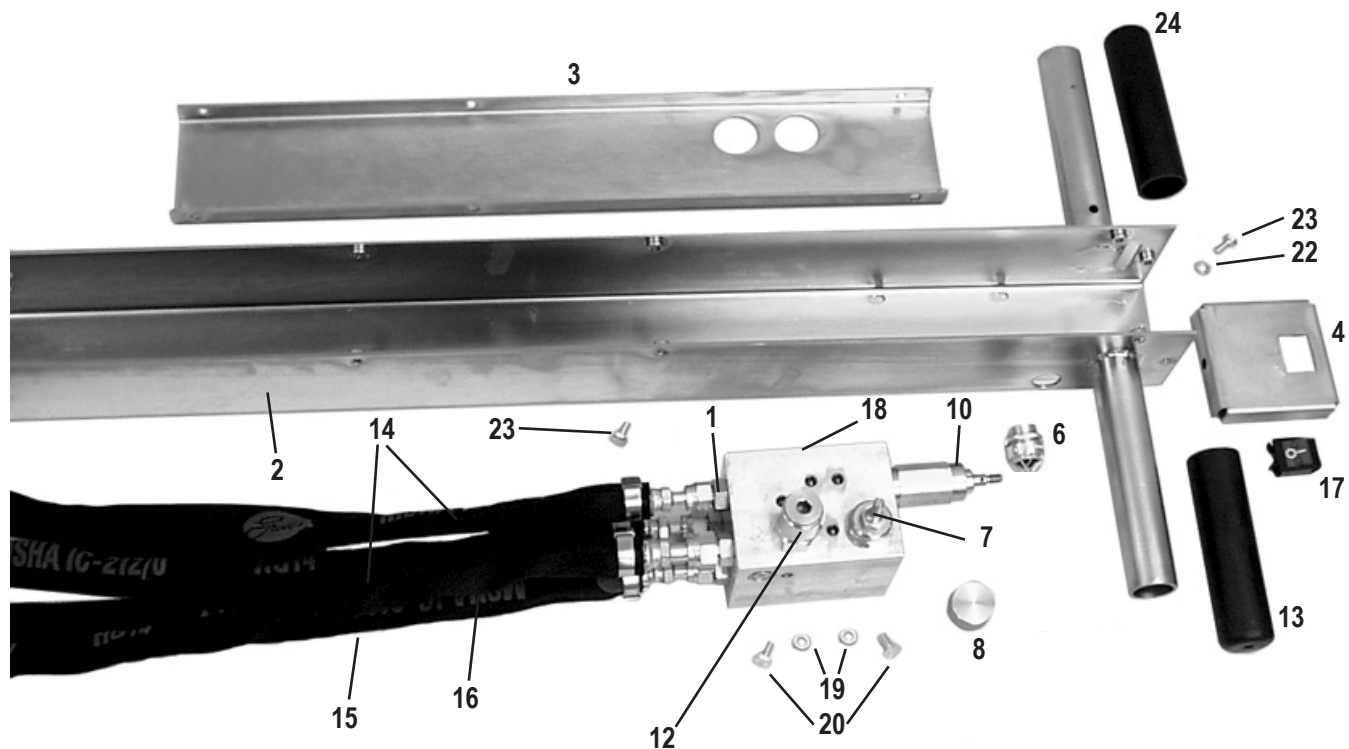


ONDERDEELNR.	BESCHRIJVING	AANTAL
1	5280-139C ISOLATOR, HENDELTRILLING	2
2	6280-168 KABEL, VOEDING, SJTOW, 12/3, NEMA 5-15, GEEL, 27 IN	1
3	72612* MONTAGE, KABEL, HENDEL, 14/3, NEMA L5-15R, 28"	1
4	5280-172A HEFBOOM, HENDEL	1
5	74650 BOUT, ZESKANT FLENS M10-25	6
6	73502* TREKONTLASTING, RECHT 1/2 INCH, 0.3376-0.5686	2
7	73401* BORGMOER, LEIDING, 1/2"	2

*NIET AFGEBEELD

Onderdelenlijst en schema's

HENDEL (BINNENLANDS AFGEBEELD)

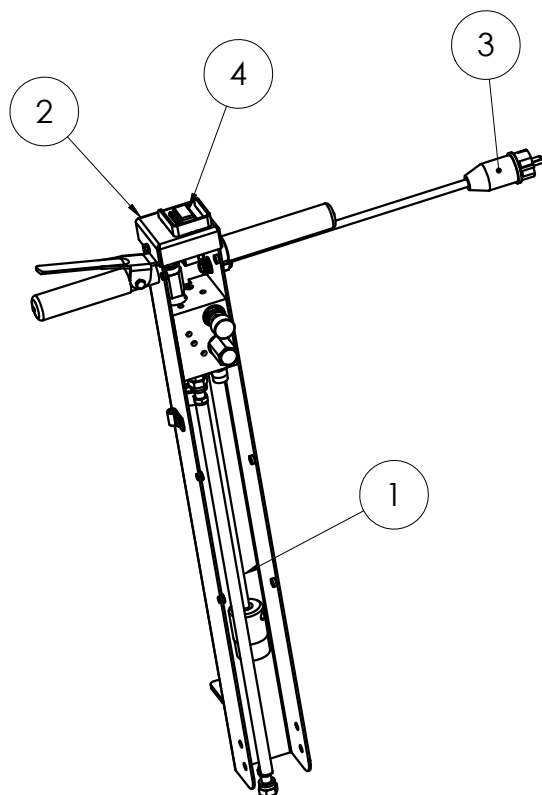


ONDERDEELNR.	BESCHRIJVING	AANTAL	ONDERDEELNR.	BESCHRIJVING	AANTAL
1	6280-117 FITTING, POMP	1	16	5700-76 SLANG, HYDRAULISCH, 3/8 X 26, F/F	1
2	5280-167 HENDELBEHUIZING	1	17	6280-207 SCHAKELAAR, AAN-UIT	1
3	5280-167B AFDEKPLAAT, HENDELBEHUIZING	1	18	6280-215 KLEPBLOKMONTAGE	1
4	5280-167C PLAAT, HENDELSCHAKELAAR	1	19	73002 SLUITRING, GESPLETEN BORG 1/4	4
5	73401 MOER, SPANNINGSONTLASTING, STAAL, 1/2" (NIET WEERGEGEVEN)	1	20	73005 SCHROEF, ZESKANTDOP 1/4-20X1/2	4
6	72804 SPANNINGSONTLASTING, RECHT, 1/2"	1	21	73032 MOER, GROTE FLENS, BORG 1/4-20 (NIET WEERGEGEVEN)	1
7	6280-208 SNELHEIDSREGELING	1	22	74619 SLUITRING, BORG, M6	11
8	6280-208A KNOP, SNELHEIDSREGELING	1	23	74630 BOUT, ZESKANTDOP M6-12 8,8	11
9	70651 PLUG, KLEPBEHUIZING (NIET WEERGEGEVEN)	1	24	400306 HANDGREEP, SNEDE	1
10	5280-216 PATROON, KLEP	1	25	6280-162E PLUG, AFVOER, OLIEHEFBOOM (NIET WEERGEGEVEN)	1
11	73023 BOUT, ZESKANTDOP 1/4-20X2 (NIET WEERGEGEVEN)	1	26	72812 LOSKOPPELING, 12-10 GAUGE, VROUWELIJK, NYLON (NIET WEERGEGEVEN)	2
12	6280-209 KLEP, DRUKPATROON	1	27	72817 CONNECTOR, GESLOTEN UITEINDE (NIET WEERGEGEVEN)	1
13	6280-170A GREEP, STUURSTANG	1	28	73008 MOER, NYLOCK 1/4-20 (NIET WEERGEGEVEN)	1
14	6280-180 SLANG, HYDRAULISCH, 1/4 X 24.25, F/F	2			
15	6280-181 SLANG, HYDRAULISCH, 1/4 X 32, F/90F	1			

OPMERKING: ZIE PAGINA 19 VOOR DE INTERNATIONALE VARIANTEN

Onderdelenlijst en schema's

HENDEL (UITSLUITEND INTERNATIONAAL)



ARTIKELNR.	5280-11XXXX	5280-13XXXX	5280-20XXXX	BESCHRIJVING	AANT.
1	404583-028	404583-028	404583-028	Montage, kabel, hendel, 2,5mm/3, NEMA L6-15R, 28"	1
2	404313	404313	404313	Afdekplaat, hendel, veiligheidsschakelaar	1
3	404172			Montage, kabel, voeding, 1,5mm/3, EU1-16P, 15 in	1
		404173		Montage, kabel, voeding, 1mm/3, AUS1-16P, 15 in	1
			404171	Montage, kabel, voeding, 2,5mm/3, IEC 309 110V/16A, 50 ft	1
4	404180	404180		Schakelaar, Rocker stroomonderbreker, 10A, 220-240V, UVR	1
			404144	Schakelaar, Rocker stroomonderbreker, 18A, 90-120V, UVR	1
5*	403281	403281	403281	Moer, Keps, M4-0,7, blank zink	1
6*			73401	Borgmoer, leiding, 1/2"	1

*Niet afgebeeld

Onderdelenlijst en schema's

LABELS

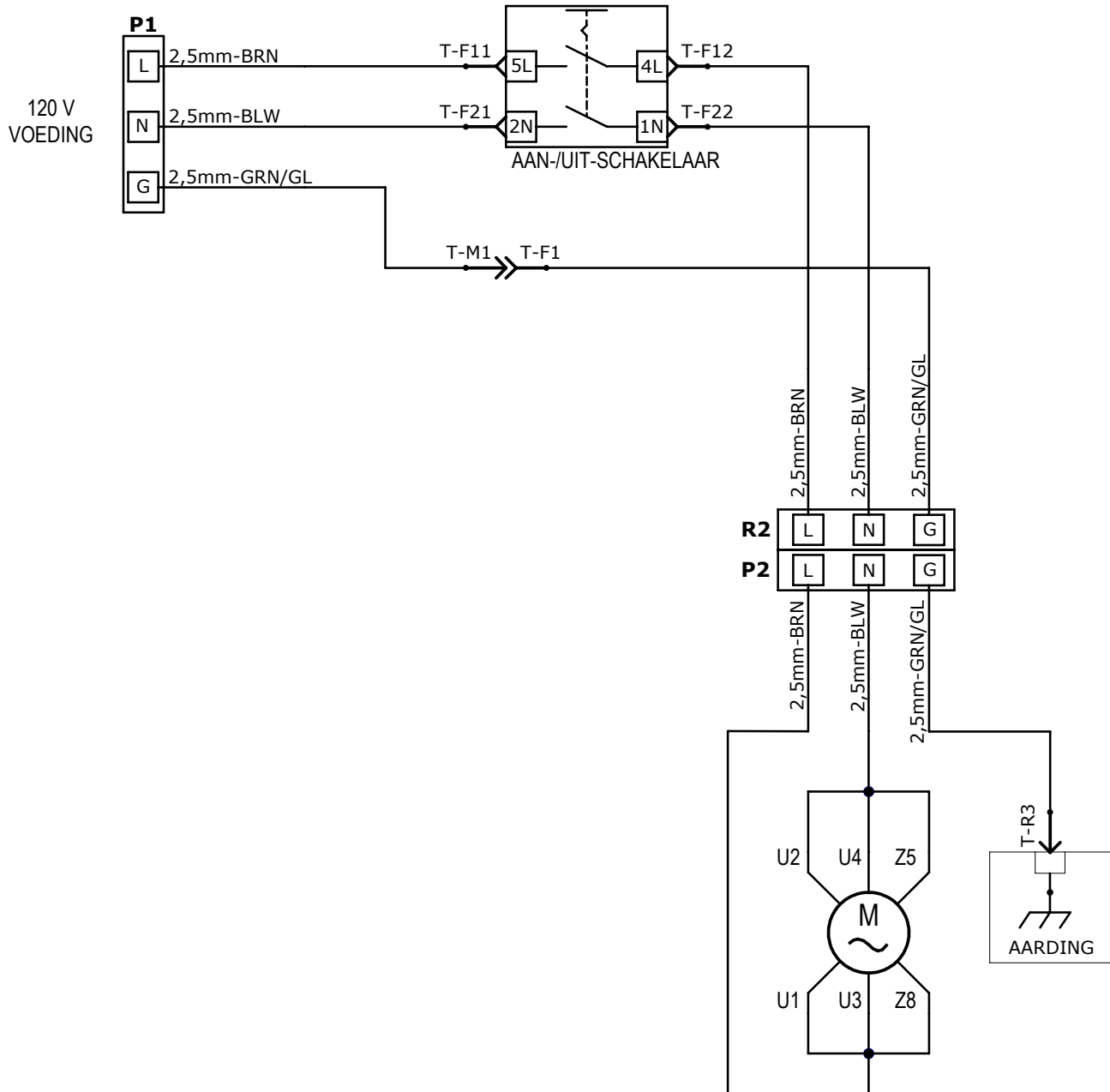
	ONDERDEELNR.	BESCHRIJVING	AANTAL
1	403357-XX*	KIT, LABELS, 5280, [TAAL]	1
2	402627	LABEL, PRIVÉ, 1,5 X 2 (UITSLUITEND 5280-23XXXX)	2
3	402628	LABEL, PRIVÉ, 3,5 X 5,5 (UITSLUITEND 5280-23XXXX)	2

*Suffix (-XX) duidt taal aan: Geen=Engels; -FR=Frans; -NL=Nederlands; -DE=Duits.

Onderdelenlijst en schema's

BEDRADINGSSCHEMA (120V BINNENLANDS)

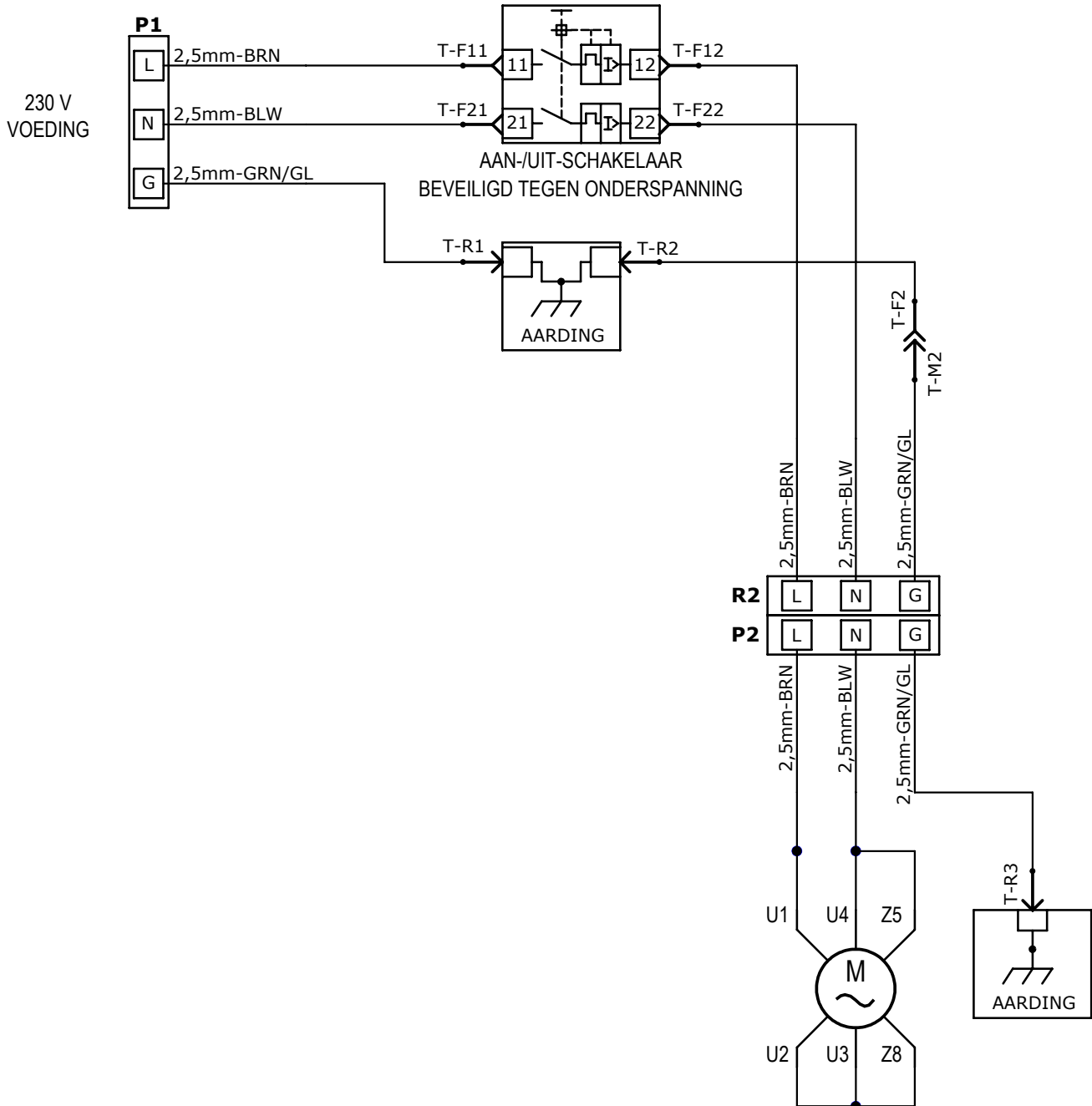
A



Onderdelenlijst en schema's

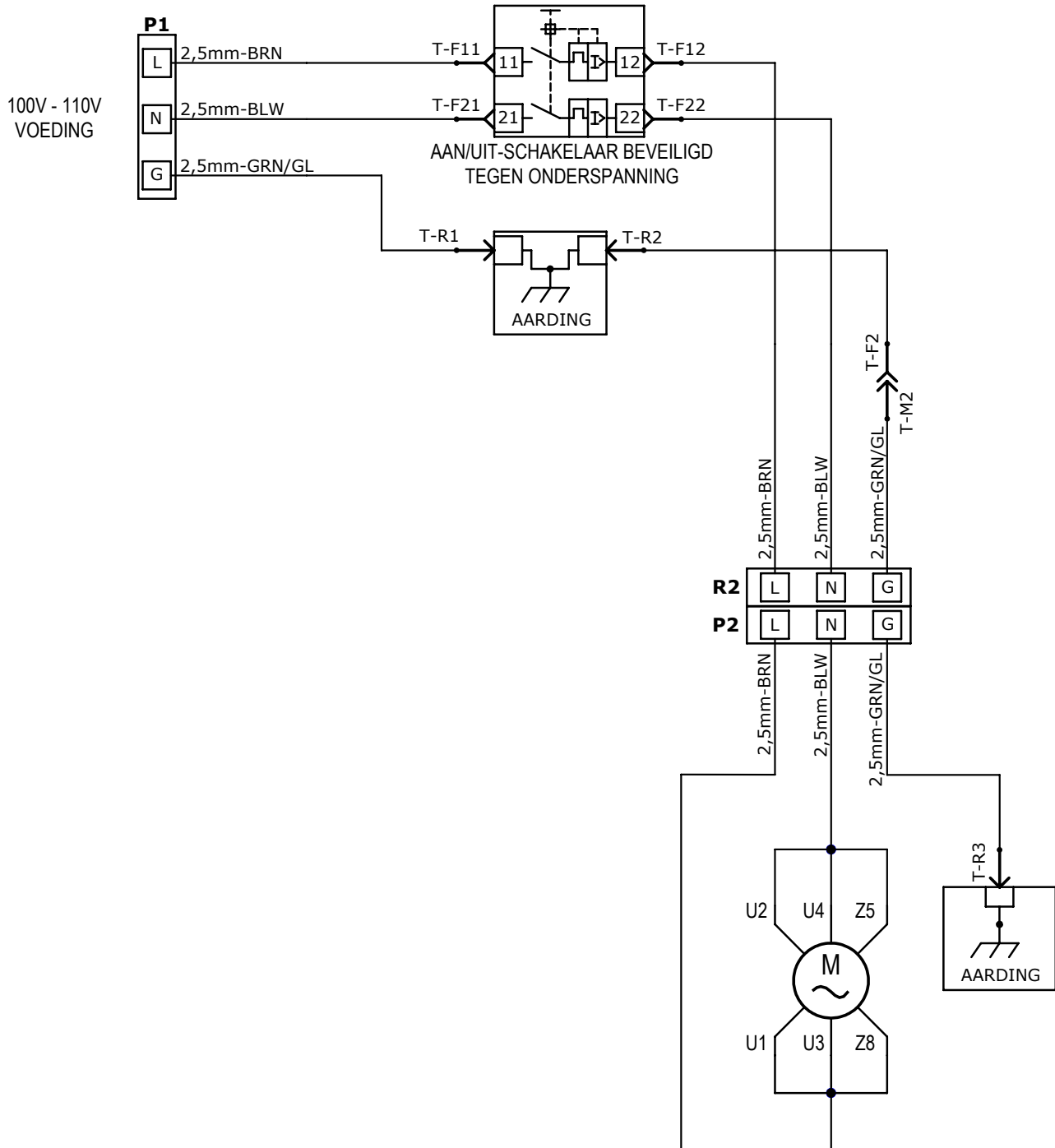
BEDRADINGSSHEMA (230V INTERNATIONAAL)

⚡



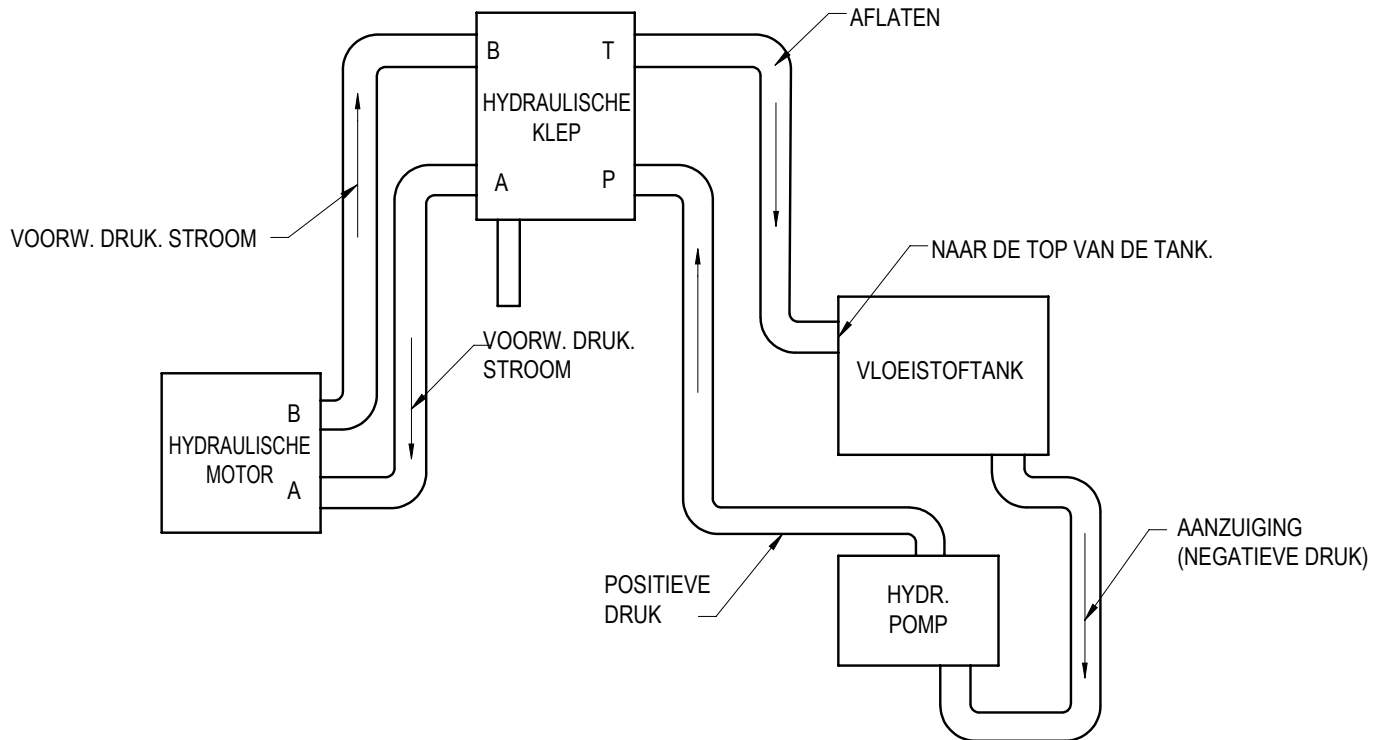
Onderdelenlijst en schema's

BEDRADINGSSHEMA (100V-110V INTERNATIONAAL)



Onderdelenlijst en schema's

HYDRAULICA



National Flooring Equipment Inc. (hierna 'het bedrijf' genoemd) garandeert dat elke nieuwe, door het bedrijf geproduceerde eenheid geen materiaal- en fabricagefouten bevat bij normaal gebruik en onderhoud gedurende een periode van twaalf (12) maanden vanaf de verzenddatum door het bedrijf aan de eindgebruiker. Als de verzending aan de eindgebruiker via een distributeur verloopt, kan het bedrijf de garantie tot maximaal 15 maanden vanaf de oorspronkelijke datum van het bedrijf accepteren, als de eindgebruiker documentatie van de ontvangstdatum kan overleggen. Voor accessoires of apparatuur die door het bedrijf zijn verstrekt en op het product zijn geïnstalleerd, maar door anderen zijn geproduceerd, inclusief, maar niet beperkt tot motoren, elektrische onderdelen, tandwielkasten enz. geldt de eigen garantie van de accessoirefabrikant. De garantie op de accu's wordt evenredig verdeeld over de garantieperiode. De klant is verantwoordelijk voor de inspectie van de apparatuur of onderdelen bij levering. **Vrachtschade is uitgezonderd van deze garantie.**

Het bedrijf zal, na vaststelling van het defect, binnen de gespecificeerde garantieperiode elk product of onderdeel repareren of vervangen dat materiaal- of fabricagefouten blijkt te bevatten. Alle productbeoordelingen en/of -reparaties worden uitgevoerd in de reparatiewerkplaats van het bedrijf of een gecertificeerde garantielocatie aangewezen door het bedrijf. Het bedrijf zal de coördinatie verzorgen en is verantwoordelijk voor alle transportkosten die verband houden met geldige garantieclaims. Transport- en verzendkosten die verband houden met verkeerd gebruik of misbruik zullen weer bij de distributeur/klant in rekening worden gebracht. Het bedrijf behoudt zich het recht voor een onderdeel/onderdelen te wijzigen, aan te passen of te verbeteren zonder enige verplichting tot vervanging van een onderdeel/onderdelen die eerst is/zijn verkocht zonder dat het/de onderdeel/onderdelen is gewijzigd, aangepast of verbeterd. In geen geval is de verkoper of fabrikant van product aansprakelijk voor speciale, incidentele of gevolgschade, inclusief winstverlies, ongeacht of deze is veroorzaakt door of het resultaat is van de nalatigheid van de verkoper en/of fabrikant van het product tenzij specifiek hierin aangegeven. **Deze garantie geldt niet voor producten of delen daarvan die zijn blootgesteld aan verkeerd gebruik, misbruik, verkeerde installatie of bediening, gebrekkig aanbevolen onderhoud, elektrische storing of abnormale omstandigheden en voor producten waarmee is geknoeid of die zijn gewijzigd, aangepast, gerepareerd of nabewerkt door iemand die niet door het bedrijf is goedgekeurd of bevoegd of zijn gebruikt op een manier die niet overeenstemt met de bepalingen van de bovenstaande of andere instructies of specificaties die met of voor het product zijn verstrekt.** Alle niet-erkende garantiwerkzaamheden uitgevoerd door onbevoegd personeel of een externe persoon (/personen), worden niet gedekt door het bedrijf, tenzij het werk vooraf is goedgekeurd door een vooraf bepaalde vertegenwoordiger van de fabrikant. Van deze garantie zijn aan slijtage onderhevige onderdelen en/of verbruiksmaterialen uitgesloten.

Defecte of beschadigde materialen of apparatuur moeten in de gebouwen van de koper worden bewaard totdat het bedrijf toestemming heeft gegeven voor het terugsturen of afvoeren van de defecte producten. Producten die voor inspectie zijn teruggestuurd, moeten worden teruggestuurd met een door de fabrikant goedgekeurde toestemming voor het terugsturen van materialen (RMA), en moeten worden verpakt volgens de specificaties van het bedrijf om schade tijdens de verzending te voorkomen. Elke niet-goedgekeurde terugzending van apparatuur zal op de ontvangstplaats door het bedrijf worden afgewezen. Alle niet-goedgekeurde items die worden teruggestuurd met goedgekeurde teruggestuurde items kunnen worden afgewezen en worden niet vergoed. Er wordt een vergoeding betaald voor materialen die na inspectie door het bedrijf defect zijn gebleken, op basis van de prijzen ten tijde van de aankoop.

NEEM VOOR SERVICE KOSTELOOS CONTACT OP MET NATIONAL FLOORING EQUIPMENT, INC. VIA HET GRATIS NUMMER +1-800-245-0267 OM EEN AUTORISATIENUMMER VOOR REPARATIE TE VERKRIJGEN. TERUGZENDINGEN ONDER REMBOURS WORDEN NIET GEACCEPTEERD. ZENDINGEN DIE OP DE PLAATS VAN BESTEMMING BETAALBAAR ZIJN, WORDEN NIET GEACCEPTEERD. REPARATIES ONDER GARANTIE MOETEN WORDEN VERGEZELD VAN DE DATUM VAN AANKOOPONTVANGST EN EEN RETOUR-/REPARATIEAUTORISATIENUMMER.

GOEDKEURINGSNUMMER VOOR TERUGZENDING/REPARATIE: _____

SERIENUMMER MACHINE: _____



Made in America Since 1968

9250 Xylon Avenue N • Minneapolis, MN 55445 • VS
Gratis 800-245-0267 • Telefoon 763-315-5300 • Fax 800-648-7124 • Fax 763-535-8255
Web Site: www.nationalequipmentdirect.com • E-mail: info@nationalequipment.com